

4. 誘い展

原始布・古代織の復元に携わってきた体験を語り、多くの人々に日本の布の歩みを知ってもらうために、昭和 63 年より「原始布・古代織への誘い展」として、札幌から熊本まで全国 50 数箇所で展覧会を開催してきた。現在も毎年東京で誘い展を行っている。



096 izanai001

名古屋市 電気文化会館 入場者 2,000 人



097 izanai002

名古屋市 電気文化会館



098 izanai003

名古屋市 電気文化会館



099 izanai004

名古屋市 電気文化会館



100 izanai005

東京都 東京芸術劇場 入場者 1,352 人



101 izanai006

東京都 東京芸術劇場



102 ten01

東京都 ポーラミュージアムアネックス 入場者 280 人



103 ten02

東京都 ポーラミュージアムアネックス



104 ten03

東京都 ポーラミュージアムアネックス



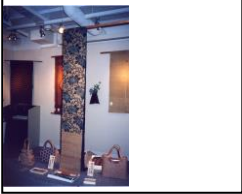
105 ten04

東京都 ポーラミュージアムアネックス



106 ten05

東京都 ポーラミュージアムアネックス



107 ten06

東京都 ポーラミュージアムアネックス



108 ten07

東京都 ポーラミュージアムアネックス



109 ten04

東京都 ポーラミュージアムアネックス

原始布・古代織への誘い展の実績

No. 1

開催地	会場名	期 日	後 援 者 名	入 場 者 数
仙台市	宮城県立美術館	昭和 63 年 6 日間 4 月 5 日(火)～10 日(日)	協賛 NHK 仙台放送局 仙台、会津若松は会場と開催日が急遽決定の為後援依頼許可をいただける日数が間に合いませんでした。	1,200 名
会津若松市	福島県会津若松市町方伝承館	昭和 63 年 6 日間 4 月 19 日(火)～24 日(日)		800 名
福岡市	福岡県立美術館	昭和 63 年 6 日間 11 月 15 日(火)～20 日(日)	福岡県教育委員会 NHK 福岡放送局	1,400 名
秋田市	秋田文化会館	平成元年 5 日間 4 月 26 日(水)～30 日(日)	秋田県教育委員会 秋田市教育委員会 NHK 秋田放送局 秋田魁新聞社	1,000 名
名古屋市	電気文化会館	平成元年 6 日間 5 月 23 日(火)～28 日(日)	愛知県教育委員会 名古屋市教育委員会 NHK 名古屋放送局 中日新聞社	2,000 名
松山市	愛媛県美術館	平成元年 6 日間 6 月 20 日(火)～25 日(日)	愛媛県教育委員会 NHK 松山放送局 愛媛新聞社	1,450 名
鳥取市	鳥取県立博物館	平成元年 6 日間 8 月 22 日(火)～27 日(日)	鳥取県教育委員会 NHK 鳥取放送局 新日本海新聞	1,353 名
大阪市	阪急ナビオ美術館	平成元年 3 日間 11 月 17 日(金)～19 日(日)	大阪市教育委員会 NHK 大阪放送局 読売新聞大阪本社	1,650 名
横浜市	神奈川県立 県民ホール	平成 2 年 6 日間 3 月 20 日(火)～25 日(日)	神奈川県教育委員会 横浜市教育委員会 NHK 横浜放送局	1,500 名
松江市	鳥取県立博物館	平成 2 年 3 日間 5 月 18 日(金)～20 日(日)	鳥取県教育委員会 松江市教育委員会 NHK 松江放送局 山陰中央新聞社	1,050 名
上越市	エルマール・ コミュニティホール	平成 2 年 5 日間 7 月 5 日(木)～9 日(月)	上越市教育委員会 NHK 新潟放送局 上越新聞社	850 名
仙台市	東北電力 グリーンプラザ	平成 2 年 5 日間 7 月 22 日(日)～26 日(木)	宮城県教育委員会 仙台市教育委員会 NHK 仙台放送局 河北新報社、仙台放送	1,000 名
広島市	広島県立美術館	平成 2 年 6 日間 9 月 25 日(火)～30 日(日)	広島県教育委員会 広島市教育委員会 NHK 広島放送局 中国新聞社	1,400 名
姫路市	姫路市市民会館	平成 3 年 6 日間 6 月 26 日(水)～ 7 月 1 日(月)	兵庫県教育委員会 姫路市教育委員会 NHK 神戸放送局 NHK 姫路支局 神戸新聞社	900 名

札幌市	札幌市立札幌 市民ギャラリー	平成 3 年 6 日間 7 月 16 日(火)～21 日(日)	北海道教育委員会 札幌市教育委員会 NHK 札幌放送局 北海道新聞社	1,200 名
静岡市	紺文シルクビル	平成 3 年 5 日間 9 月 20 日(金)～24 日(火)	静岡県教育委員会 静岡市教育委員会 NHK 静岡放送局 静岡新聞社 SBS 静岡放送局	350 名
熊本市	熊本伝統工芸館	平成 4 年 5 日間 3 月 25 日(水)～29 日(日)	熊本県教育委員会 熊本市教育委員会 NHK 熊本放送局 熊本日日新聞社	1,200 名
沼津市	沼津市民 文化センター	平成 4 年 5 日間 4 月 8 日(水)～5 日(日)	静岡県教育委員会 沼津市教育委員会 NHK 静岡放送局 静岡新聞社 SBS 静岡放送局	800 名
函館市	函館市民会館	平成 4 年 4 日間 10 月 19 日(水)～22 日(日)	北海道教育委員会 函館市教育委員会 NHK 函館放送局 北海道新聞社	800 名
勝田市	ワークプラザ 勝田	平成 4 年 6 日間 11 月 3 日(火)～8 日(日)	茨城県教育委員会 勝田市教育委員会 NHK 水戸放送局 茨城新聞勝田支社	950 名
静岡市	紺文シルクビル	平成 5 年 5 日間 2 月 20 日(土)～24 日(水)	静岡県教育委員会 静岡市教育委員会 NHK 静岡放送局	260 名
東京都	財団法人 宮城道雄記念館	平成 5 年 5 日間 4 月 14 日(水)～18 日(日)	東京都教育委員会 新宿区教育委員会 読売新聞東京本社	500 名
横浜市	横浜市 大倉山記念館	平成 6 年 5 日間 2 月 2 日(水)～6 日(日)	神奈川県教育委員会 横浜市教育委員会 NHK 横浜放送局 朝日新聞横浜支局	1,505 名
福島市	福島市 文化センター	平成 6 年 6 日間 3 月 16 日(水)～21 日(月)	福島県教育委員会 福島市教育委員会 NHK 福島放送局 福島民報社 福島民友新聞社	904 名
山形市	山形市 NHK サペー サ YY ギャラリー	平成 6 年 7 日間 4 月 19 日(火)～25 日(月)	山形県教育委員会 山形市教育委員会 NHK 山形放送局 山形新聞社、山形放送局	529 名
宇都宮市	栃木県 総合文化センター	平成 6 年 6 日間 5 月 19 日(木)～24 日(火)	宇都宮市教育委員会 NHK 宇都宮放送局 下野新聞社	1,005 名
東京都	東京芸術劇場	平成 6 年 6 日間 6 月 28 日(火)～ 7 月 3 日(日)	東京都教育委員会 読売新聞東京本社	1,352 名

水戸市	水戸市民会館	平成 6 年 7 日間 10 月 28 日(金)～ 11 月 3 日(木)	茨城県教育委員会 水戸市教育委員会 NHK 水戸放送局 茨城新聞社	507 名
千葉市	千葉市 文化センター	平成 7 年 5 日間 3 月 15 日(水)～19 日(日)	千葉県教育委員会 千葉市教育委員会 NHK 千葉放送局 朝日新聞千葉支局	358 名
仙台市	宮城県美術館	平成 7 年 5 日間 4 月 19 日(木)～23 日(火)	宮城県教育委員会 仙台市教育委員会 NHK 仙台放送局 河北新報社	870 名
鎌倉市	鎌倉芸術館	平成 7 年 4 日間 6 月 30 日(金)～ 7 月 3 日(火)	神奈川県教育委員会 鎌倉市教育委員会 NHK 横浜放送局 朝日新聞横浜支局	1,100 名
浦和市	埼玉会館	平成 7 年 5 日間 10 月 31 日(金)～ 11 月 4 日(火)	埼玉県教育委員会 浦和市教育委員会 NHK 浦和放送局 朝日新聞浦和支局	532 名
川崎市	アートガーデン かわさき (リパーク 3 階)	平成 8 年 5 日間 2 月 21 日(木)～25 日(火)	神奈川県教育委員会 川崎市教育委員会 NHK 横浜放送局 朝日新聞横浜支局	400 名
高崎市	高崎市 染料植物園	平成 8 年 33 日間 4 月 24 日(水)～ 5 月 26 日(日)	高崎市教育委員会 NHK 前橋放送局 群馬テレビ、読売新聞社 朝日新聞前橋支局 毎日新聞社、東京新聞社 産経新聞社、上毛新聞社 日経新聞社	2,600 名
小平市	ルネこだいら	平成 9 年 5 日間 2 月 27 日(木)～ 3 月 3 日(月)	東京都教育委員会 小平市教育委員会 朝日新聞前橋支局 読売新聞立川支局 毎日新聞武蔵野支局 東京新聞立川支局 産経新聞社、東京都メ トロポリタンテレビジ ョン(株)	1,345 名
東京都	銀座ラ・ポーラ	平成 9 年 3 日間 4 月 24 日(木)～26 日(土)	協力：銀座ラ・ポーラ	750 名
東京都	きもの美術館	平成 9 年 16 日間 7 月 23 日(水)～ 8 月 7 日(木)		400 名
東京都	深川江戸資料館	平成 10 年 6 日間 6 月 10 日(水)～15 日(月)	東京都江東区教育委員 会、読売新聞東京本社	1,681 名

